

# Využití hospodářských zvířat při péči o přírodní park Drahaň - Troja

**Dotčené parcely: p. č. 377 a 473/3 k. ú. Troja**

**Celková výměra: 19 279 m<sup>2</sup>**

V červnu 2012 obdržela Nadace Quido Schwanka od Hlavního města Prahy grant na projekt revitalizace pozemků č. 377 a 473/3 v k.ú. Troja v sousedství ulice Nad Kazankou pomocí kombinovaného stáda ovcí a koz. Projekt byl vypracován Městskou částí Praha-Troja, administrátorem je Nadace Quido Schwanka. Pastva bude pokračovat dle klimatických podmínek až do listopadu 2012 a znovu bude stádo přivezeno v červnu 2013.



Místo realizace pastvy pozemek p. č. 377 a 473/3 k. ú. Troja

Záměrem projektu je zavést na pozemku č. 377 a 473/3 pastvu pomocí kombinovaného stáda ovcí a koz a jako historický a environmentální způsob údržby travnatých pozemků v

Troji. Pozemek je dlouhodobě neudržovaný a v posledních několika desítkách let postupně zarůstá. Dříve potlačované dřeviny jsou nyní vzrostlé stromy a rozložitě keře. Pozemek se zároveň vyskytuje v prudkém svahu, kde je využití techniky velmi náročné. Jako údržba těchto pozemků se jeví ideální pastva. Dle historických zdrojů je Troja obklopená kopci, na kterých vždy docházelo k pastvě dobytka. V současné době je trendem ochrany přírody tzv. aktivní péče o území a pastva pomocí ovcí a koz k nim rozhodně patří.

Při pastvě zvířata potlačí keře, výmladky dřevin a podpoří nízké byliny mezi nimi. Svými kopyty také rozruší povrch a tím podporují výskyt méně konkurence schopných rostlin. Pastvou se likvidují také náletové keře a staré traviny, které by se jinak musely na velice strmém svahu obtížně kosit. Pastva umožňuje rozvoj nízkých druhů rostlin a podporuje zejména u trav růst do šířky a tím snížení množství míst bez vegetace. Pastva se osvědčila v blízké PP Havránka, kde Botanická zahrada zajišťuje vypásání pomocí ovcí a koz již od června roku 2000.

#### **Cíl projektu:**

- **obnovit v Troji tradiční způsob hospodaření pomocí pastvy ovcí a koz**
- **zvýšit estetickou složku přírodního prahu Drahaň – Troja a MČ Troja**
- **obnovit v lokalitě bezlesí a dále ho zachovat**
- **podpořit obnovu fragmentů teplomilné pastviny a organismy na ně vázané**
- **EVVO (enviromentální vzdělávání výchova a osvěta – zvýšit povědomí o tradičních způsobech hospodaření u obyvatel a návštěvníků Troje**
- **zatraktivnit území pro obyvatele a návštěvníky Troje**

Realizace projektu Využití hospodářských zvířat při péči o přírodní park Drahaň - Troja bude mít pozitivní přínos pro přírodní park Drahaň - Troja i pro celou Městskou část Praha - Troja.

- Odstranění biomasy – především výmladků nežádoucích keřů, výmladků akátů a travnatých porostů na pozemku. Podpora vzácných a méně konkurenčně schopných bylin.
- Zlepšení krajinného rázu a vzhledu stráně – stráně je velice exponovaná už z příjezdové cesty do Troje. Vyčištěním pozemku od křovin a pohyb stáda po stránilepší estetickou složku přírodního parku i Městské části.
- Obnova tradičně historického způsobu údržby na tomto pozemku a v celé Troji.
- Možné obnovení fragmentů teplomilné stepi a navrácení vzácných a chráněných druhů rostlin a živočichů např. křivátce českého, střevlíkovitých brouků, fytofágní hmyzu, motýlů, plazů aj.

- Péče o přírodní park Drahaň - Troja. Ekologická údržba pozemku a zlepšení výhledu na svah. Přírodní park Drahaň - Troja je zřízen především k ochraně krajinného rázu. Ekologická údržba exponované části zlepší atraktivitu parku a poskytne tak zajímavý pohled na stráň.
- Zlepšení povědomí obyvatelů i návštěvníků Troje o extenzivní pastvě a historicky ekologické údržbě svahu. Zlepšení vztahu obyvatel k hospodářským zvířatům.
- Po ukončení pastvy se zlepší prostupnost územím, které je nyní téměř neprostupné.
- Soulad se záměrem Městské části Praha – Troja, která pastvu na těchto pozemcích chtěla realizovat už v předešlých letech.

Projekt bude mít pozitivní dopad na všechny věkové i sociální skupiny obyvatel i návštěvníků Troji.

*„Tento projekt je realizován s finančním přispěním Hlavního města Prahy“*



## Využití hospodářských zvířat při péči o přírodní park Drahaň-Troja II

V červnu 2013 obdržela Nadace nový grant na rozšíření pastvy stáda koz na parc.č. 379/1 na sezónu 2013 – 2014. Pastvu zajišťuje opět OS Tarrouca. Po ukončení pastvy, v době vegetačního klidu bude opět provedeno kácení a prořezávání porostů.

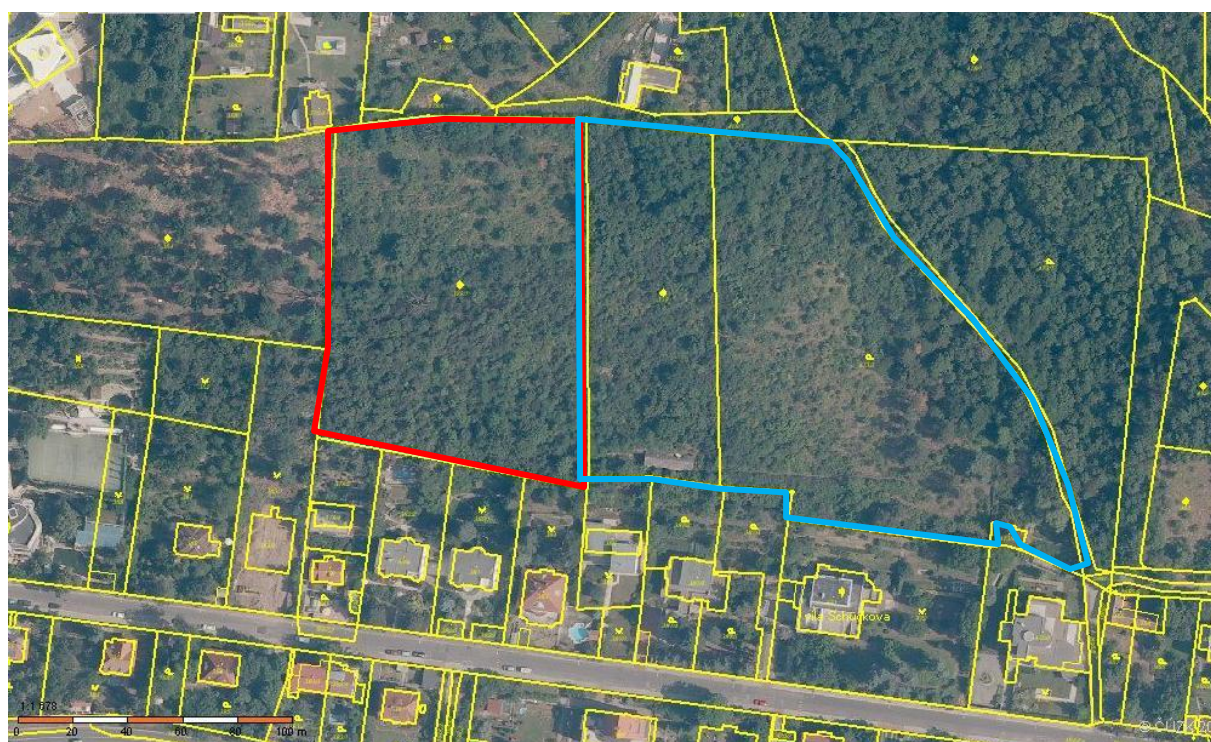
### Místo realizace projektu

kraj: **Hlavní město Praha**, katastrální území: **Troja**

Součást přírodního parku Drahaň - Troja (Vyhl. č. 8/1990 Sb. NVP).

Dotčená parcela: p. č. 379/1 k. ú. Troja

Katastr	Parcelní číslo	Výměra (m <sup>2</sup> )	Využití pozemku	Druh pozemku	Vlastnické právo
Troja	379/1	11 993	neplodná půda	ostatní plocha	Hlavní město Praha Mariánské náměstí 2/2, Praha, Staré Město, 110 01



Zamýšlené místo rozšíření pastvy (červeně označený pozemek p. č. 379/1) a pozemky p. č. 377 a 473/3 k. ú. Troja, kde pastva probíhá od roku 2012 (označeno modře).

*„Tento projekt je realizován s finančním příspěvím Hlavního města Prahy“*